



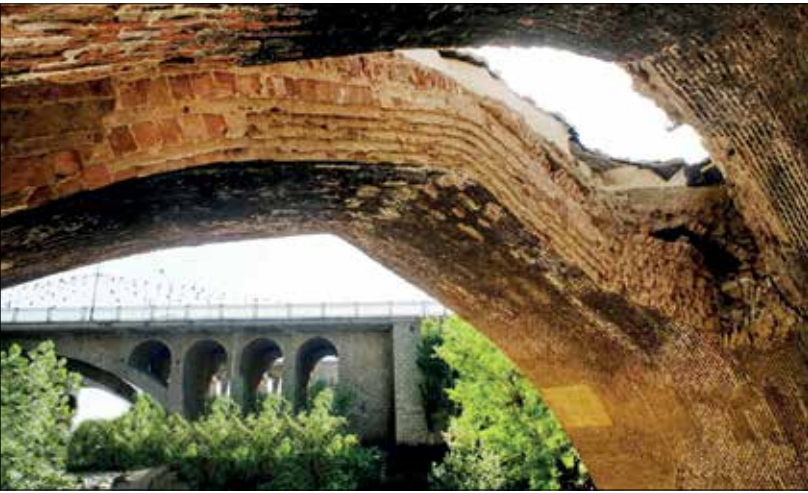
احداث موزه به یادشهدای بمباران شیمیایی سردشت

موزه صلح سردشت باهدف گرامیداشت یاد و خاطره شهدای بمباران شیمیایی سردشت و نشان دادن مظلومیت مردم این شهرستان ایجاد می‌شود. فعلا زمینی به مساحت بیش از ۳۰۰۰مترمربع به این منظور در سردشت اختصاص یافته و قرار شده موزه‌ای پنج طبقه شامل بخش‌های خدماتی، اداری،

چرا کسی به فکر پل زیبای کرجی هان نیست؟

پل دختر کرج که آذرماه سال گذشته فروریخت

با وجود وعده و دستور صریح وزیر میراث فرهنگی هنوز بازسازی نشده است



پل تاریخی کرج که پس از بارش‌های آذر سال گذشته از وسط فروریخت/عکس: پارسا

مریم اطیابی

ایران

بارش‌های آذرماه سال گذشته اگرچه برکات زیادی به همراه داشت اما برای میراث فرهنگی استان البرز اتفاق ناخوشایندی را رقم زد، چراکه عصر جمعه ۱۴ آذرماه و پس از چند روز بارندگی یکی از قدیمی‌ترین سازه‌های شهر کرج یعنی پل دختر که روی رودخانه کرج بنا شده، نم کشید و از وسط فروریخت. پس از آن علی‌اصغر مونسان، وزیر میراث فرهنگی همراه با عزیزا... شهپازی، استاندار البرز از این پل بازدید کردند و میراث فرهنگی، استانداری و شهرداری وعده مرمت آن را دادند. بازدیدهای میدانی ما از پل در ماه‌های فروردین، اردیبهشت، خرداد و حتی همین تیرماه نشان می‌دهد هنوز هیچ عملیات مرمتی روی آن صورت نگرفته و تنها داربست‌هایی اطراف آن نمایان است. اکنون مهم‌ترین مسأله این است که در روزهای پایانی دولت، چرا استانداری و شهرداری به قول خود وفا نمی‌کنند و بوجه تعیین‌شده را برای آغاز مرمت‌ها پرداخت نمی‌کنند؟ اگر فصل تابستان به پایان برسد و فصل بارش آغاز شود تکلیف این پل تاریخی زیبا و معماری بی‌نظیر که در ورودی شهر است و متعلق به دوران صفویه چه خواهد شد و آیا نباید در انتظار فروریختن کامل آن باشیم؟

هم شناخته می‌شود. هرچند برخی منابع آن را به نام پل خاتون هم می‌شناسند. حمدا... مستوفی - تاریخ‌نویس قزوینی - در کتاب نزه‌القلوب آورده است: از رودخانه کرج و پلی با یک طاق به نام پل خاتون یاد می‌کنند که به یادبود زبیده‌خاتون، همسر محبوب هارون الرشید، نامگذاری شده است. این

پل دختر کرج از سازه‌های دوره صفویه است که روی رودخانه کرج ساخته شده است. در واقع این پل بر بقایای پلی کهن‌تر منسوب به دوره سلجوقی بنا شده که نوسازی آن در دوره صفوی سازه یادشده را در زمره و مشابه معماری این دوران قرار داده است. پل دختر به نام‌های پل سلیمانیه و پل شاه عباسی

طرح:بیژن گورانی

جدول شماره ۵۹۷۱

جدول عادی

افقی: ۱) دشمن آتش- پرهیزکار- آرامگاه حافظ در شیراز (۲) شهری در خراسان رضوی و شورو غوغا- ظرف لباسشویی (۳) دیوار بلند- بیماری بیرون‌روه- شاعریوش (۴)اماری بسیار سمی- از پیامبران بنی‌اسرائیل- الفبای موسیقی (۵) دستوری- ریزه‌های چوب- شوکت (۶) کام- عامل بیماری کرونا- پنبه‌زن (۷) مثل- تحنانی- آدم گیج‌راه می‌رود و می‌خورد(۸) ارفاق- نام ماندگار موسیقی آلمان- گرفتار (۹) شیوه- چیز از رشمندی که به دیگری بخشیده شود- نوعی خاک (۱۰) شهری با تأسیسات هسته‌ای- کارتن باز نشده- عضوی در صورت (۱۱) جمع شیء- ماه آخر سال- مزدور (۱۲) سراسن- نوعی زغال سنگ- بخشی از دستگاه گوارش (۱۳) دستگاه تقویت‌کننده شنوایی- اهل نیست- هنر فرنگی (۱۴) مراسم سوگواری میت- نجات یافتن- دستگاه قدیمی نمایش فیلم (۱۵) ماه تابستانی- راهبر کشتی- تردید.

عمودی: ۱) برگشتن مطلبی از يك كتاب- غذا دادن- خراش نامحسوس (۲) مولایبی- شکست‌خورده- نوعی خط نستعلیق (۳) خدمتگزار- اهل مازندران (۴) گذرگاه (۵) ستون بدن- رمان مشهور رضا امیرخانی- بخت و اقبال (۵) میوه ساوه- گلی زیبا و خوشبو- بی‌ریا(۶) پوشاننده- صفت باد- همه را شامل می‌شود(۷) قرن- نام اصلی سلمان فارسی- طرفی برای پذیرایی (۸) کنایه از پایان یافتن جنگال و بیاهو و برگشتن به اوضاع عادی (است (۹) جالب توجه- محل تعویض لباس ورزشکاران- ضمیر متکلم وحده (۱۰)

دوستی- گروی- کیسه پول قدیمی (۱۱) از جنس آهن- مروارید دهان- زاینده (۱۲) نوعی نازکی- پیشامد- حرف انتخاب (۱۳) ستم- مأثور حمتکش نظافت کوجه‌ها- جنگ در راه خدا (۱۴) بی‌همتا- شب‌های عربی- موی صورت مردان (۱۵) نفس خسته- موسس سلسله گورکانیان- نوعی شیرینی.

جدول ویژه

افقی: ۱) میوه خوب- میل به غذا- درنوردیدن (۲) رشوه‌خواری- مویچین-

بی‌حساب و کتاب (۳) لیز و چسبناک- نکند که- شهری در استان یزد (۴) آتش دوزخ- از پیامبران بنی اسرائیل- کاشف میکروب سل (۵) جریان مستقیم برق- حریص- رشوه‌دهنده (۶) معاون هیتلر- دقت نظر- سستی (۷) مقابل رفتن- مبارز- قسمتی از پا (۸) قریه- قرقره کاغذ- به سوی خدا برگشتن (۹) ابزار ضربه‌ای در تئیس روی میز- ستمگر (۱۰) سکوی شیرجه- نام دوتن از پادشاهان مجارستان بود- نقوذ به يك سیستم رایانه‌ای (۱۱) متکا- از الحان موسیقی قدیم ایرانی- پرنده لذیذگوشت (۱۲) شهری در

فرانسه- ویروس فلج اطفال- نوشیدنی (۱۳) گوشه‌ای در دستگاه ماهور- خداشناس- تنها (۱۴) مقدار انرژی که در واحد زمان از يك سطح می‌گذرد- رایانه کیفی- عددی مبهم از سه تانه (۱۵) پشت‌هم‌انداز- نجات یافتن- پیشتاز دورقمی‌ها.

عمودی: ۱) در حال رشد- هدایت‌کننده- بخیل (۲) به هدر رفته- مأثور تشریفات صفوی- بخشش در راه خدا (۳) مشهدی (۴) شهر تولید ابریشم در قریزستان- به دیدار بیمار رفتن- تخم ماهی (۵) غذایی از گوشت چرخ‌کرده و آرد نخودچی- سرخ مایل به قهوه‌ای- خانه ساحلی (۶) حواله- از زبان‌های برنامه‌نویسی کامپیوتر- خودنمایی بی‌جا (۷) رمانی نوشته محمد حجازی- حشراه‌ای چشمان برجسته- شیوه رفتار (۸) دگروره جزیره قلمرو هندی در خلیج بنگال (۹) پسر کاوه آهنگر- طرف گل- رشته‌ای در شمشیربازی (۱۰) قلب دوم- درجه‌بندی‌شده- مخفی (۱۱) سبز تیره- زیباترین پل تاریخی ایران- حقه‌باز (۱۲) فالانی- صیحه‌نخورده- پول‌زاین (۱۳) از شهدای نامی کرپلا- هم‌سالان- سمت راست (۱۴) زنجیر- فرمانده اصحاب فیل- فاقد برنگی (۱۵) یادداشت- در امانت روا نیست- روستای کوچک و دورافتاده.

۱۵ ۱۴ ۱۳ ۱۲ ۱۱ ۱۰ ۹ ۸ ۷ ۶ ۵ ۴ ۳ ۲ ۱

۱ ث م ن ا ل ی ک ا ز د ح ا م ۲ ا و ج ن گ ل ی ا د ف ن ۳ ب ر س ی د ن گ ل ی ا د ف ن ۴ ت ب ن د ی ا ب ا ل م د ۵ م ل و ن م ا ف ا ق ا د م ۶ ا ج ی ر ا ل ا ت ک ی ل ک ی ۷ د و ن و ک ب ا ز ر د ک ی ۸ ا ش د ی و ا ن ی ا ز ا ۹ ت ی پ ا ک ی ل م ر ن ا ب ۱۰ ل و ا ل ت ی ل ا ق ا ر س ۱۱ غ د ا ر ا ل ی ت ک ر د د ۱۲ ن ک ا ر ا م ک ر م ن ۱۳ ا ر ج ا ل ا ب و م ن ۱۴ ا ی م و ی و ل ی ن ک ر ۱۵ ن ت ر د ا م ق ی م و ل

۱۵ ۱۴ ۱۳ ۱۲ ۱۱ ۱۰ ۹ ۸ ۷ ۶ ۵ ۴ ۳ ۲ ۱

۱ ل ن ج م و ج ز غ س ر ج ح ا ۲ ا و ج ن گ ل ی ا د ف ن ۳ ا ب د ا ت ا م ا ج ۴ ن و ن و ا ر ب ی ا ل و م د ۵ ا ب ت ر ب د د و ر و م د ۶ و ا د ا ر غ ی ش م ا ۷ ا ی ن ی و ی ا م ب ا د ل د ۸ م ل ا ت ا ت د ر خ ا ن و و و ۹ ت ا ب ی د ن ت و ا ب ک م ۱۰ ل و ن د ف ا ع پ ی ک ن ۱۱ د ن و ب د ل ا ر ف ر ا ش ۱۲ ا س ا ر م ر ت د ی و ب د ۱۳ ی ت ب ر ی ن و ن و ا د ر ۱۴ ق ر ب ی ج ک و ش ت ی ا م و ر ۱۵ ن ک ا م ا م ه ت ا ک ر ی و

تأسیساتی، پژوهش، آمفی تئاتر، گالری فرهنگ و مردم شناسی، ۷ تیر۱۳۶۶، ایثار، سکوت و گالری امید احداث شود. جلیل جهاری، مدیرکل میراث فرهنگی آذربایجان غربی می‌گوید: در طراحی این موزه سعی می‌شود تأثیرات بمباران شیمیایی سردشت بر طبیعت در ساختار بنای این موزه نشان داده شود.

۱۵ ۱۴ ۱۳ ۱۲ ۱۱ ۱۰ ۹ ۸ ۷ ۶ ۵ ۴ ۳ ۲ ۱

برای پرداخت بودجه هنوز عملی نشده است. این کارشناس ارشد مرمت می‌افزاید: شهرداری نباید با اقدام به کمک‌های تهاثری همچون در اختیار گذاشتن کارگر و ماشین آلات، به مرمت پل کمک کند. این پل واقعا به بودجه نیاز دارد. یا قول ندهند یا وقتی قول دادند آن را عملی کنند. بحرینی در خصوص اقدامات مرمتی که باید روی پل انجام شود، می‌گوید: پس از سبک‌سازی پل، به بخش طاق‌ها می‌رسیم. سپس آسیب‌هایی که در قسمت فروریخته دیده می‌شود را پاکسازی کرده و پس از آن مرمت طاق دهانه بزرگ را که ۱۸ متر طول دارد آغاز می‌کنیم. او با بیان این‌که این پل زمان صفوی روی پایه‌های سلجوقی احداث شده و تاکنون چند بار در زمان قاجاریه و پهلوی اول مورد مرمت‌های جزئی قرار گرفته یادآور می‌شود بیشتر این مرمت‌ها مربوط به بدنه پل است مانند دست‌اندازهای طرفین پل و برخی از قسمت‌های پایینی که در اثر فرسایش آب صدمه دیده و سنگ‌کاری و آجرکاری شده است.

تعطیلی موقت کار

این کارشناس درباره عرشه پل (سطحی که از آن عبور و مرور می‌شود) که اکنون بخشی از وسط آن فروریخته و در حال سبک‌سازی است هم این‌گونه توضیح می‌دهد: در دهه ۷۰ در اثر خاکبرداری از تپه کناری سنگ بزرگی قل می‌خورد و روی این قسمت پل فرود می‌آید و آن را سوراخ می‌کند و مرمت می‌شود. در دهه ۸۰ بار دیگر مرمت تکرار می‌شود اما به دلیل نامرغوب بودن مصالح و ملات و تخیرب آب؛ رطوبت، گچ را از بین می‌برد و چسبندگی‌اش را از دست می‌دهد و سال قبل سنگینی آوار باعث تخریب عرشه پل شده است. بحرینی می‌گوید: امسال ما برای دسترسی به سطح طاق اصلی، باید بالای آن را سبک‌سازی کنیم بنابراین سنگ‌های قلوه کف و ابزاروهار ما برداشتیم و به خاک پوکه معدنی رسیدیم. با انجام اقدامات حفاظت‌های اضطراری فعلا کار متوقف شده تا با عقد قرارداد ادامه عملیات مرمتی به یک شرکت پیمانکاری واگذار شود. هزینه مرمت پل حدود ۷۰۰ میلیون تومان برآورد شده که با توجه به حجم تورم، تهیه و حمل مصالح و اجرای کار و دستمزد‌ها رقم مورد نیاز دو تا سه برابر این رقم افزایش دارد.]

۵ ۸ ۷ ۹ ۴ ۶ ۳ ۲ ۱ ۱ ۷ ۸ ۶ ۵ ۳ ۹ ۲ ۴ ۴ ۹ ۳ ۲ ۷ ۸ ۶ ۵ ۱ ۳ ۸ ۷ ۶ ۴ ۲ ۳ ۱ ۸ ۳ ۵ ۹ ۶ ۷ ۴ ۲ ۱ ۸ ۲ ۶ ۸ ۱ ۵ ۹ ۷ ۴ ۳ ۷ ۱ ۴ ۳ ۲ ۸ ۶ ۹ ۵ ۶ ۷ ۱ ۲ ۳ ۹ ۲ ۶ ۹ ۸ ۱ ۷ ۵ ۳ ۴ ۹ ۳ ۲ ۴ ۶ ۵ ۱ ۸ ۷ ۵ ۳ ۴ ۹ ۳ ۲ ۴ ۶ ۵ ۷ ۳ ۱ ۹ ۶ ۲ ۷ ۱ ۴ ۳ ۲ ۸ ۶ ۹ ۵ ۶ ۷ ۱ ۲ ۳ ۹ ۲ ۷ ۹ ۴ ۵ ۳ ۶ ۸ ۱ ۳ ۱ ۶ ۸ ۹ ۲ ۵ ۷ ۴

حل سودوکو ۳۸۸۲

۴ ۶ ۱ ۳ ۵ ۹ ۷ ۲ ۶ ۱ ۹ ۴ ۵ ۱ ۳ ۸ ۷ ۴ ۹ ۲ ۷ ۱ ۵ ۶ ۳ ۸ ۳ ۹ ۸ ۴ ۲ ۷ ۶ ۵ ۸ ۱ ۶ ۴ ۹ ۳ ۱ ۲ ۶ ۷ ۳ ۲ ۸ ۱ ۴ ۷ ۶ ۵ ۲ ۸ ۱ ۴ ۶ ۱ ۴ ۹ ۷ ۳ ۵ ۷ ۸ ۲ ۱ ۶ ۴ ۹ ۳ ۵ ۸ ۳ ۴ ۹ ۷ ۱ ۵ ۸ ۱ ۲ ۵ ۲ ۷ ۶ ۴ ۳ ۸ ۱ ۹ ۹ ۱ ۶ ۵ ۸ ۲ ۳ ۷ ۴

برای حل جدول اعداد باید در هر مربع کوچک تر ۳ در ۳ هیچ عدد تکراری وجود نداشته باشد.

همچنین هیچ عددی در یک سطر یا ستون مربع بزرگ ۹ در ۹ تکرار نشده باشد.

به گفته وی، بخش اصلی این موزه را کاربرد سلاح‌های شیمیایی، عواقب مرگبار آن و تأثیرات‌شان بر زندگی مردم سردشت از زمان بمباران تا امروز تشکیل می‌دهد و سایر بخش‌های موزه نیز مربوط به موضوعات مرتبط با صلح مانند معرفی شخصیت‌های مروج صلح در جهان و ایران خواهد بود. / جام‌جم دیلی

هجوم سنگ‌های غریبه به مامن ارواح سنگی

تکه سنگ‌های کنار جاده روستای وردیج حکایت از اتفاقی ناخوشایند در جوار این اثر ارزشمند می‌دهد



این سنگ‌ها احتمال ساخت وساز در اطراف این دور ا می‌دهد

نکته نگران‌کننده این‌که کوه‌های وردیج ظاهرا به حال خود رها شده‌اند، همچون بافت تاریخی روستا که آماج ساخت و ساز قرار گرفته است. سال ۹۸ محسن شیخ‌الاسلامی، معاون میراث فرهنگی وقت استان تهران قول ثبت ملی کوه‌های زیبا و عجیب این روستا را به عنوان اثر طبیعی ملی داد امری که تاکنون محقق نشده است. حال باید پرسید اکنون مسؤول این کوه‌ها میراث فرهنگی است که از سال ۹۸ قول ثبت طبیعی این اثر را داده یا بخش گردشگری استان تهران (به دلیل تعداد زیاد گردشگر و بازدیدکننده) یا دهیاری، فرمانداری، راهداری و حتی منابع طبیعی و شاید همه با هم، چراکه هیچ بخشی در این میان پاسخگو نیست. اکنون دست کم ۰ ابرج وسط بافت روستا دیده می‌شود و این پرسش را پیش آورده مگر این روستا طرح هادی ندارد؟ با چنین برج‌هایی خودرو چگونه در کوچه‌های تنگ و باریک عبور خواهد کرد؟ فاضلاب این حجم از ساخت و ساز و جمعیت آن کجا دفن می‌شود و آب آشامیدنی در دراز مدت چگونه تامین خواهد شد؟ در غرب تهران از بزرگراه خرازی که راه خروجی جاده وردیج- واریش است باید فقط هشت کیلومتر رانندگی کرد تا به وردیج و این ارواح سنگی رسید که روبه‌روی آنها روستا و باغ‌های متعدد با چشم‌اندازی دلنواز دیده می‌شود. در پیچ پایین‌تر این کوه‌ها بساط قلیان سرا دیده می‌شود و هیچ ضرورتی به احداث سازه جدید آن هم درست جلوی کوه‌ها نیست. از سویی گردشگران زیادی از این مجموعه طبیعی و روستا بازدید می‌کنند و به نظر می‌رسد هنوز هیچ طرح گردشگری و سرویس‌دهی خاصی برای گردشگران وجود ندارد، درحالی که این روستا قابلیت تبدیل شدن به روستای نمونه گردشگری و ایجاد بومگردی و تولید محصولات بومی را با توجه به حجم گردشگران دارد.]

سودوکو ۳۸۸۳

۳ ۷ ۴ ۱ ۹ ۵ ۶ ۲ ۸ ۱ ۲ ۷ ۶ ۳ ۵ ۹ ۴ ۱ ۳ ۷ ۶ ۲ ۸ ۹ ۷ ۴ ۱ ۳ ۸ ۷ ۴ ۹ ۲ ۷ ۱ ۵ ۶ ۳ ۸ ۳ ۹ ۸ ۴ ۲ ۷ ۶ ۵ ۸ ۱ ۶ ۴ ۹ ۳ ۱ ۲ ۶ ۷ ۳ ۲ ۸ ۱ ۴ ۷ ۶ ۵ ۲ ۸ ۱ ۴ ۶ ۱ ۴ ۹ ۷ ۳ ۵ ۷ ۸ ۲ ۱ ۶ ۴ ۹ ۳ ۵ ۸ ۳ ۴ ۹ ۷ ۱ ۵ ۸ ۱ ۲ ۵ ۲ ۷ ۶ ۴ ۳ ۸ ۱ ۹ ۹ ۱ ۶ ۵ ۸ ۲ ۳ ۷ ۴

۳ ۷ ۴ ۱ ۹ ۵ ۶ ۲ ۸ ۱ ۲ ۷ ۶ ۳ ۵ ۹ ۴ ۱ ۳ ۷ ۶ ۲ ۸ ۹ ۷ ۴ ۱ ۳ ۸ ۷ ۴ ۹ ۲ ۷ ۱ ۵ ۶ ۳ ۸ ۳ ۹ ۸ ۴ ۲ ۷ ۶ ۵ ۸ ۱ ۶ ۴ ۹ ۳ ۱ ۲ ۶ ۷ ۳ ۲ ۸ ۱ ۴ ۷ ۶ ۵ ۲ ۸ ۱ ۴ ۶ ۱ ۴ ۹ ۷ ۳ ۵ ۷ ۸ ۲ ۱ ۶ ۴ ۹ ۳ ۵ ۸ ۳ ۴ ۹ ۷ ۱ ۵ ۸ ۱ ۲ ۵ ۲ ۷ ۶ ۴ ۳ ۸ ۱ ۹ ۹ ۱ ۶ ۵ ۸ ۲ ۳ ۷ ۴

۳ ۷ ۴ ۱ ۹ ۵ ۶ ۲ ۸ ۱ ۲ ۷ ۶ ۳ ۵ ۹ ۴ ۱ ۳ ۷ ۶ ۲ ۸ ۹ ۷ ۴ ۱ ۳ ۸ ۷ ۴ ۹ ۲ ۷ ۱ ۵ ۶ ۳ ۸ ۳ ۹ ۸ ۴ ۲ ۷ ۶ ۵ ۸ ۱ ۶ ۴ ۹ ۳ ۱ ۲ ۶ ۷ ۳ ۲ ۸ ۱ ۴ ۷ ۶ ۵ ۲ ۸ ۱ ۴ ۶ ۱ ۴ ۹ ۷ ۳ ۵ ۷ ۸ ۲ ۱ ۶ ۴ ۹ ۳ ۵ ۸ ۳ ۴ ۹ ۷ ۱ ۵ ۸ ۱ ۲ ۵ ۲ ۷ ۶ ۴ ۳ ۸ ۱ ۹ ۹ ۱ ۶ ۵ ۸ ۲ ۳ ۷ ۴

۳ ۷ ۴ ۱ ۹ ۵ ۶ ۲ ۸ ۱ ۲ ۷ ۶ ۳ ۵ ۹ ۴ ۱ ۳ ۷ ۶ ۲ ۸ ۹ ۷ ۴ ۱ ۳ ۸ ۷ ۴ ۹ ۲ ۷ ۱ ۵ ۶ ۳ ۸ ۳ ۹ ۸ ۴ ۲ ۷ ۶ ۵ ۸ ۱ ۶ ۴ ۹ ۳ ۱ ۲ ۶ ۷ ۳ ۲ ۸ ۱ ۴ ۷ ۶ ۵ ۲ ۸ ۱ ۴ ۶ ۱ ۴ ۹ ۷ ۳ ۵ ۷ ۸ ۲ ۱ ۶ ۴ ۹ ۳ ۵ ۸ ۳ ۴ ۹ ۷ ۱ ۵ ۸ ۱ ۲ ۵ ۲ ۷ ۶ ۴ ۳ ۸ ۱ ۹ ۹ ۱ ۶ ۵ ۸ ۲ ۳ ۷ ۴